

Dématérialiser avec *File*Director



FileDirector, en quelques mots...

- Editeur : Dieter Spielberg GmbH
- Editeur depuis 1989
- 1994 : ScanFile DR-3020 (Canon)
- 2002 : FileDirector (Imprimerie Nationale)
- Progiciel multilingue
- Distribution sur les cinq continents

FileDirector, en quelques mots...

- Application Microsoft. Net
- XML Web Services
- Application 3 tiers Client/Server
- XML Stockage & Echanges
- Bases de données SQL Server & Oracle
- ADS/LDAP
- Conforme norme Afnor ZN 42-013 (archivage document numérique)
- Conforme norme ISO 15-489 (records management)



[XML](#)

[3-Tiers](#)

FileDirector, en quelques mots...

- Le logo Microsoft .NET Connected permet d'identifier les solutions qui utilisent la puissance des services Web XML et sont développées sur la plate-forme Microsoft.Net



- Systèmes, applications et services qui affichent ce logo ont été testés pour leur bonne prise en charge des services Web XML et sont optimisés pour les prochaines générations d'Internet

FileDirector, connectivité

- Les services Web XML sont les éléments fondamentaux de l'évolution de l'informatique distribuée sur Internet.
- FileDirector peut communiquer via ses Web Services.
- Les services Web XML FileDirector permettent une mise en œuvre de requêtes interactives avec d'autres applications.

Interface SAP

SAP Integration Certification

CERTIFICATE

Interface Software for SAP NetWeaver™

SAP AG

hereby confirms that the interface software **FileDirector ArchiveLink 1.2**
for the product

FileDirector Version 1.2

of the company **D. Spielberg DMS GmbH**

has been certified for integration with **SAP WAS 6.20** via the SAP integration scenario
BC-AL HTTP CS 4.5.

This certificate confirms the existence of product functionality in accordance with SAP
certification procedures. It does not guarantee that the product is error-free.

The certification test is documented in report: 2219/19243/709063/Duisburg dating
04/07/2005.

The test has been performed using an SAP WAS 6.20 System.

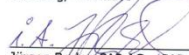
Vendor Hardware: Intel Pentium IV
Operating system: Windows 2003 Server
Database used: MS-SQL Server 2000

This configuration meets the requirements for connecting **FILEDIRECTOR** to SAP
NetWeaver™.

Certified Functions:

HTTP Content Server functionality
OLE Frontend functionality
Barcode BAPI

Duisburg, 4.07.2005



Jürgen Becker SAP AG, SAP

SAP, R/3, and SAP NetWeaver are registered trademarks of SAP AG Germany. All other
names are registered or unregistered trademarks of the individual firms.

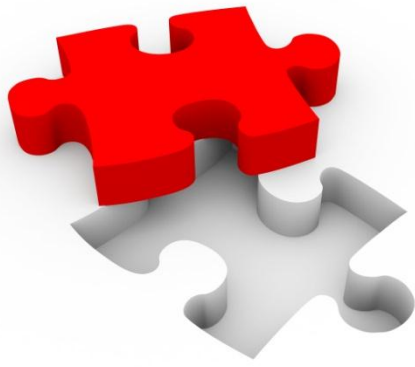
SAP Certified
Integration

THE BEST-RUN BUSINESSES RUN SAP



Quelques références...





VALEUR PROBANTE DU DOCUMENT NUMÉRIQUE

Valeur Probante

➤ « Art.1316-1. :

L'écrit sous forme électronique est admis en preuve au même titre que l'écrit sur support papier, sous réserve que puisse être dûment identifiée la personne dont il émane et qu'il soit établi et conservé dans des conditions de nature à en garantir l'intégrité. »

Valeur Probante

- Art.1316-3. du Code civil :
« L'écrit sur support électronique a la même force probante que l'écrit sur support papier .»
- Art.1369-1 du Code civil :
l'obligation, pour le vendeur, de mentionner dans ses Conditions Générales de Vente : « *En cas d'archivage du contrat, les modalités de cet archivage par l'auteur de l'offre* ».
- 1108-1 du Code civil :
« *Lorsqu'un écrit est exigé pour la validité d'un acte juridique, il peut être établi et conservé sous forme électronique dans les conditions prévues aux articles 1316-1 et 1316-4* ».

Valeur Probante

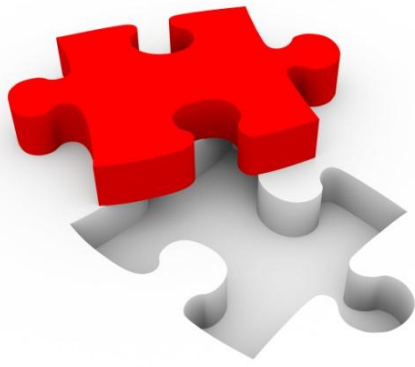
- ART. L. 134-2 du Code de la consommation :
« Lorsque le contrat est conclu par voie électronique et qu'il porte sur une somme égale ou supérieure à un montant fixé par décret , le contractant professionnel assure la conservation de l'écrit qui le constate pendant un délai déterminé par ce même décret et en garantit à tout moment l'accès à son cocontractant si celui-ci en fait la demande ».

Signature Électronique

- Pour bénéficier de la présomption de fiabilité, les textes réglementaires imposent d'utiliser :
 - Une signature électronique sécurisée, c'est-à-dire, selon l'art. 1er du décret du 30 mars 2001 une signature électronique qui est :
 - propre au signataire
 - créée par des moyens que le signataire garde sous son contrôle exclusif
 - garantissant avec l'acte auquel elle s'attache un lien tel que toute modification ultérieure de l'acte soit détectable
 - + un procédé « sécurisé » de création de signature
 - + un certificat électronique « qualifié »

Différents Textes

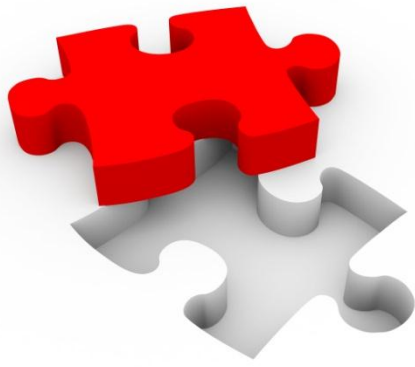
- Loi 2000-230 du 13 Mars 2000
- Décret 2001-272 du 30 Mars 2001
- Décret 2002-535 du 18 Avril 2002
- Décret 2002-692 du 30 Avril 2002
- Décret 2003-659 du 18 Juillet 2003
- Arrêté 18 Juillet 2003
- Décret 2004-15 du 7 Janvier 2004
- Arrêté Janvier 2007 (conservation des factures)



CONSERVATION DES DOCUMENTS

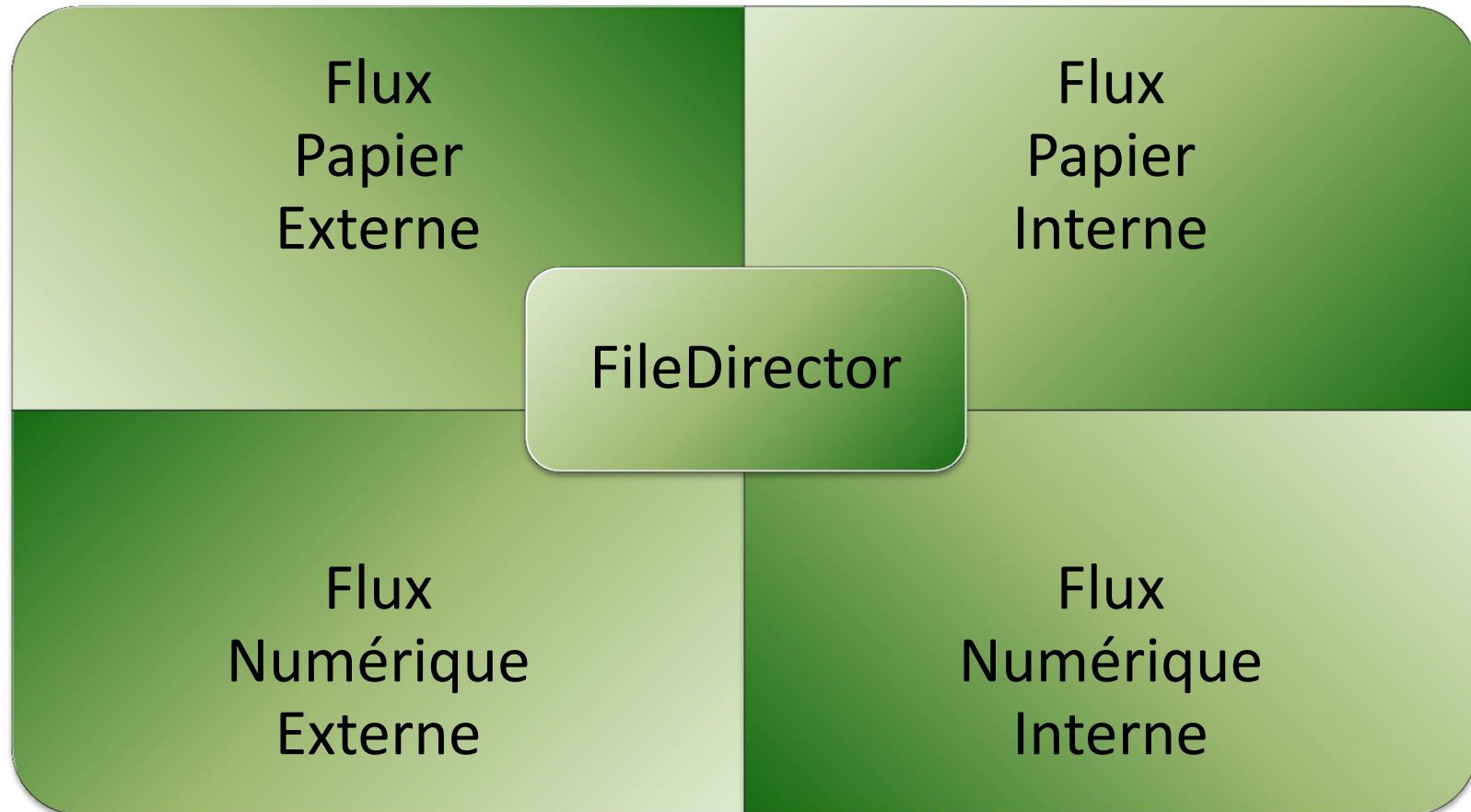
Conservation & destruction

- Organisations publiques comme privées ont besoin d'identifier et de gérer leurs documents renseignant ou soutenant leur activité.
- Mettre en place les processus nécessaires pour :
 - Assurer la qualité des opérations et tâches quotidiennes.
 - Assurer la continuité de l'activité, en cas de sinistre.
 - Répondre aux exigences légales et réglementaires, en cas d'audit et de contrôle.
 - Garantir la disponibilité de la preuve, en cas de litige.
 - Fournir la preuve de l'activité.

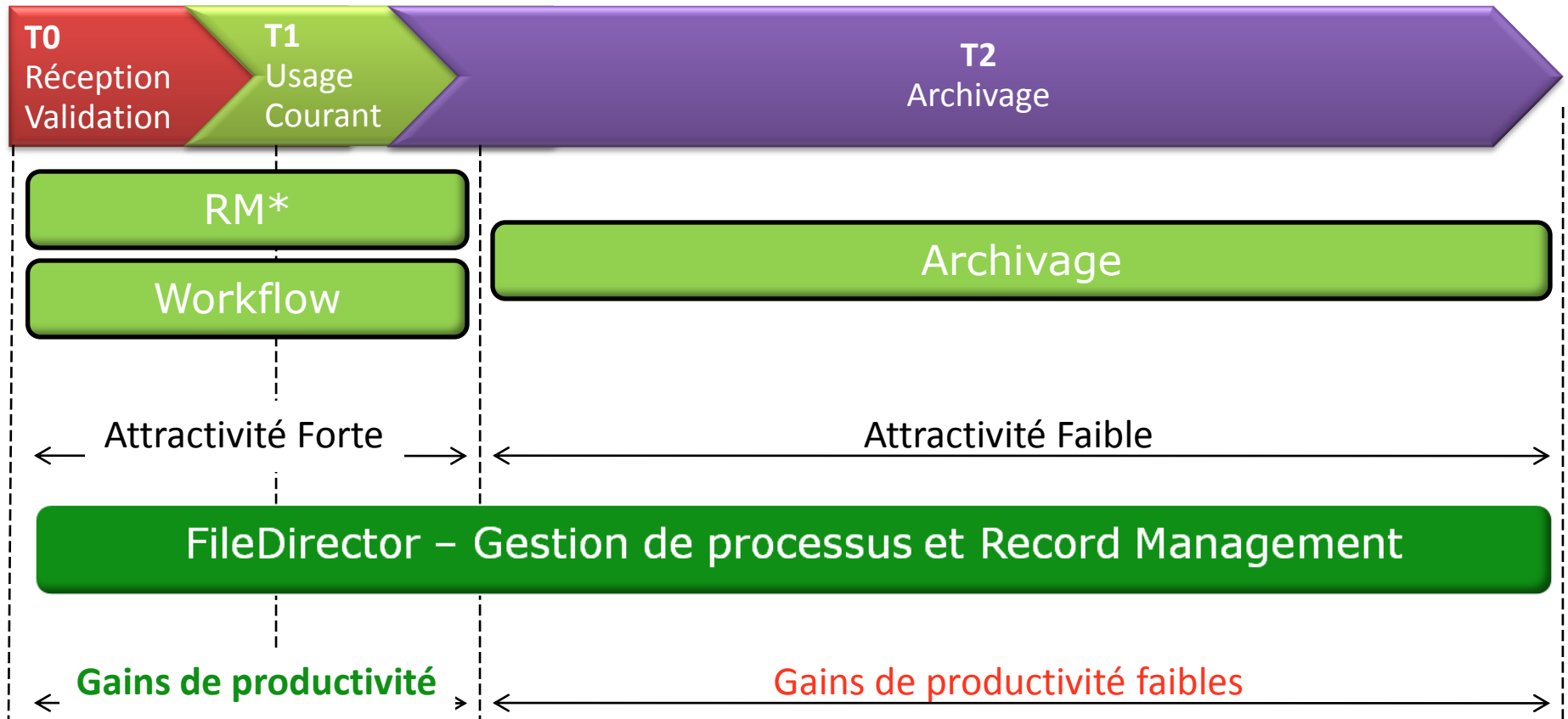


FILEDIRECTOR

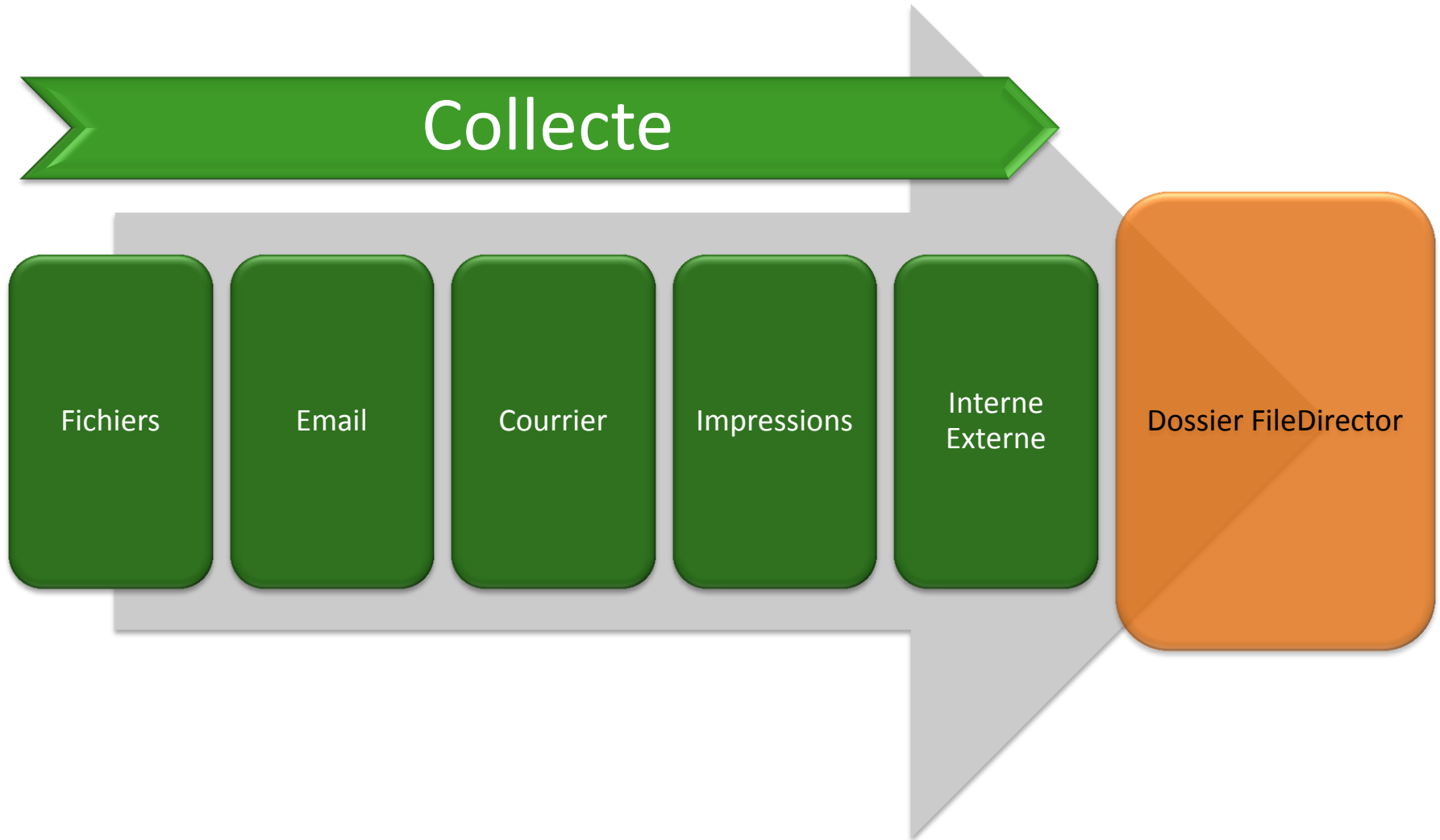
FileDirector, fédérateur de document



FileDirector, Positionnement



Classement FileDirector



Outils FileDirector



Environnement réglementaire

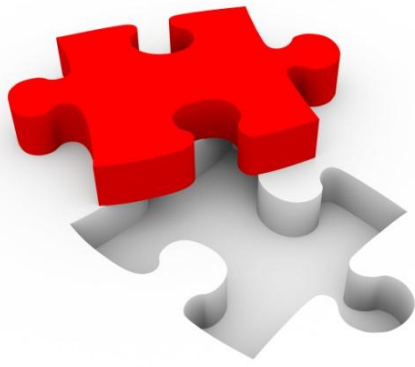
➤ 4 principes fondamentaux :

➤ Pérennité

➤ Intégrité

➤ Sécurité

➤ Traçabilité

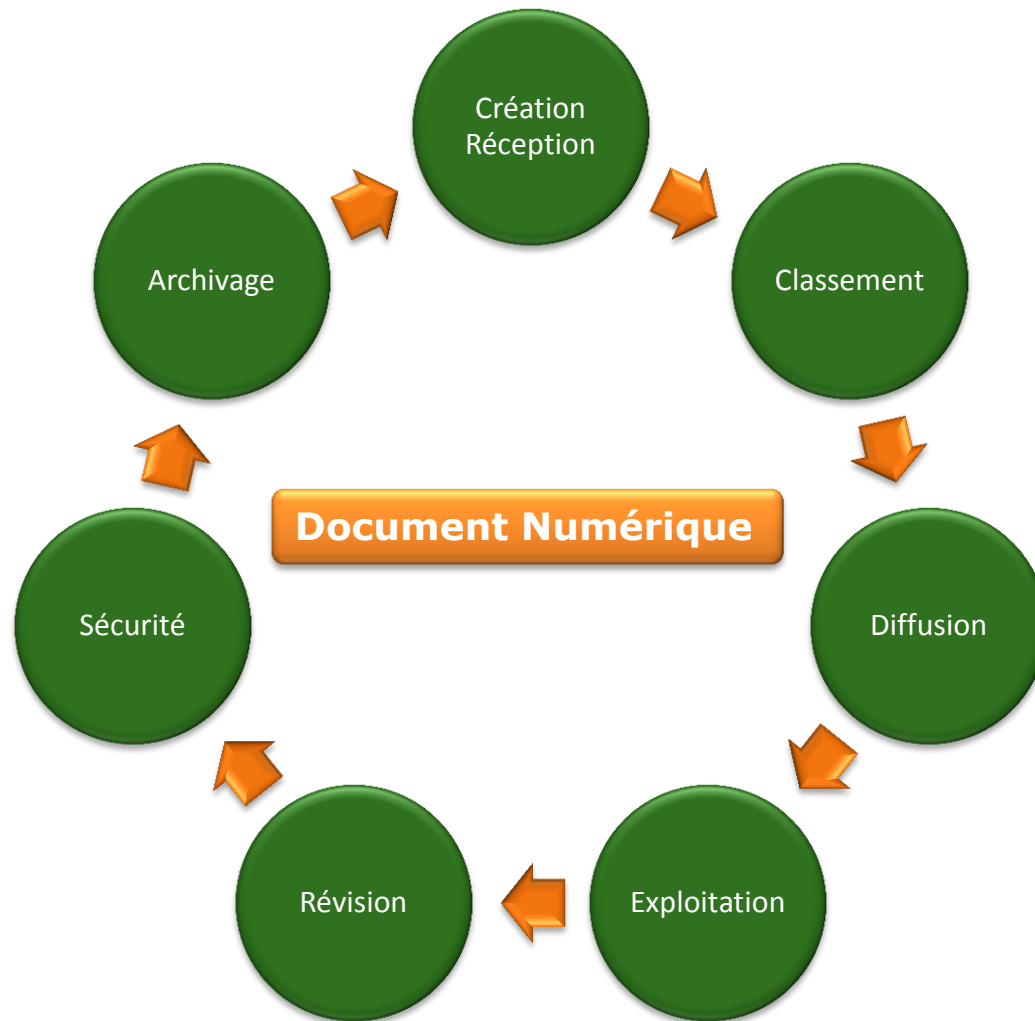


NORMALISATION

Processus des documents « records »



Le Document Numérique



Création du document numérique

Création du document

- Standard W3C
- Loi du 12 Février 2005

Enregistrement

- Règles de nommage
- Norme NF 6889

Classement

- Règles de nommage
- Plan de Classement
- Métadonnées

Indexation

- Norme NF Z47 100
- Thésaurus
- Recherches transversales
- Mots clés

Gestion du document numérique

Sécurité & Accès

- Cryptage
- Restriction d'action sur le contenu
- Occultation de champs

Administration

- Attribution
- Localisation

Variation

- Traçabilité
- Changement d'état
- Changement de statut

Evolution

- Gestion des versions
- Conservation des versions
- Conservation des états intermédiaires
- Niveau de fidélité au contenu informationnel

Diffusion du document numérique

Diffusion en Mode Pull

- Documents visualisables après recherche
- Contrôles d'accès
- Plans de diffusion
- Révisable ou non révisable
- Imprimable ou non imprimable

Diffusion en mode Push

- Transfert systématique à des destinataires préalablement désignés
- après recherche
- Contrôles d'accès
- Plans de diffusion
- Révisable ou non révisable
- Imprimable ou non imprimable

Modes d'accès

- Sessions protégés
- Gestion des droits d'accès
- Annuaire

Conditionnement

- Format
- Cryptage
- Conversion

Transmission

- Sécurisation
- Restitution
- Transfert vers un autre système

Conservation

Processus de conservation

- Maintenir dans le temps la lisibilité du document numérique et de ses composants
- Durée de conservation
- Pérennité
- Intégrité
- Sécurité
- Traçabilité
- Norme NF Z42 013 pour la conception & l'exploitation des solutions d'archivage
- Norme ISO 22938 pour la réversibilité des documents
- Conserver sur plusieurs supports
- Conserver en des lieux différents
- Prendre en compte les durées de conservation

Métadonnées

Métadonnées liées au document

- Spécifiques au document (intitulé, n° d'identification, date de création, auteur...)
- Liées au cycle de vie du document (à chaque modification, transaction...)
- Métier : rattachement à un dossier, à un autre document...
- Prendre en compte les changements de statut : En cours, approuvé, signé...

Métadonnées liées au système

- Métadonnées automatiquement générées par le système

Signature électronique

Signature électronique

- Loi du 13 mars 2000 : elle fait naître l'accord, elle identifie son auteur, elle marque son consentement
- Définie par la loi (article 1316-4 du code civil) :
« un procédé fiable d'identification garantissant son lien avec l'acte auquel elle s'attache »
- La signature électronique simple
- La signature électronique sécurisée : recours à un prestataire de Service de Certification

Format du document numérique

- Élément essentiel du document numérique
- On doit disposer d'outils adaptés aux différents processus de création, de visualisation, de contrôle, de conversion tout au long du cycle de vie du document
- Formats recommandés : PDF/A TIFF, XML, ASCII
- Norme ISO/DIS 19005-1, cadre commun d'interopérabilité de l'ADAE

Supports de stockage

Support de diffusion

- En règle générale un support magnétique avec verrouillage systématique

Support de travail

- Support magnétique car les documents sont modifiés le cas échéant
- Appelle des contraintes de sécurité

Support de conservation

- Un support non réversible
- Stockage en fonction de besoins de preuves ou de documents électroniques réglementés : le support utilisé est non modifiable après un enregistrement (WORM)
- NF Z42 013

Papier ou microforme

- Toute matérialisation d'un document numérique sur quelque support que ce soit (papier ou microforme) n'est qu'une copie.

En résumé

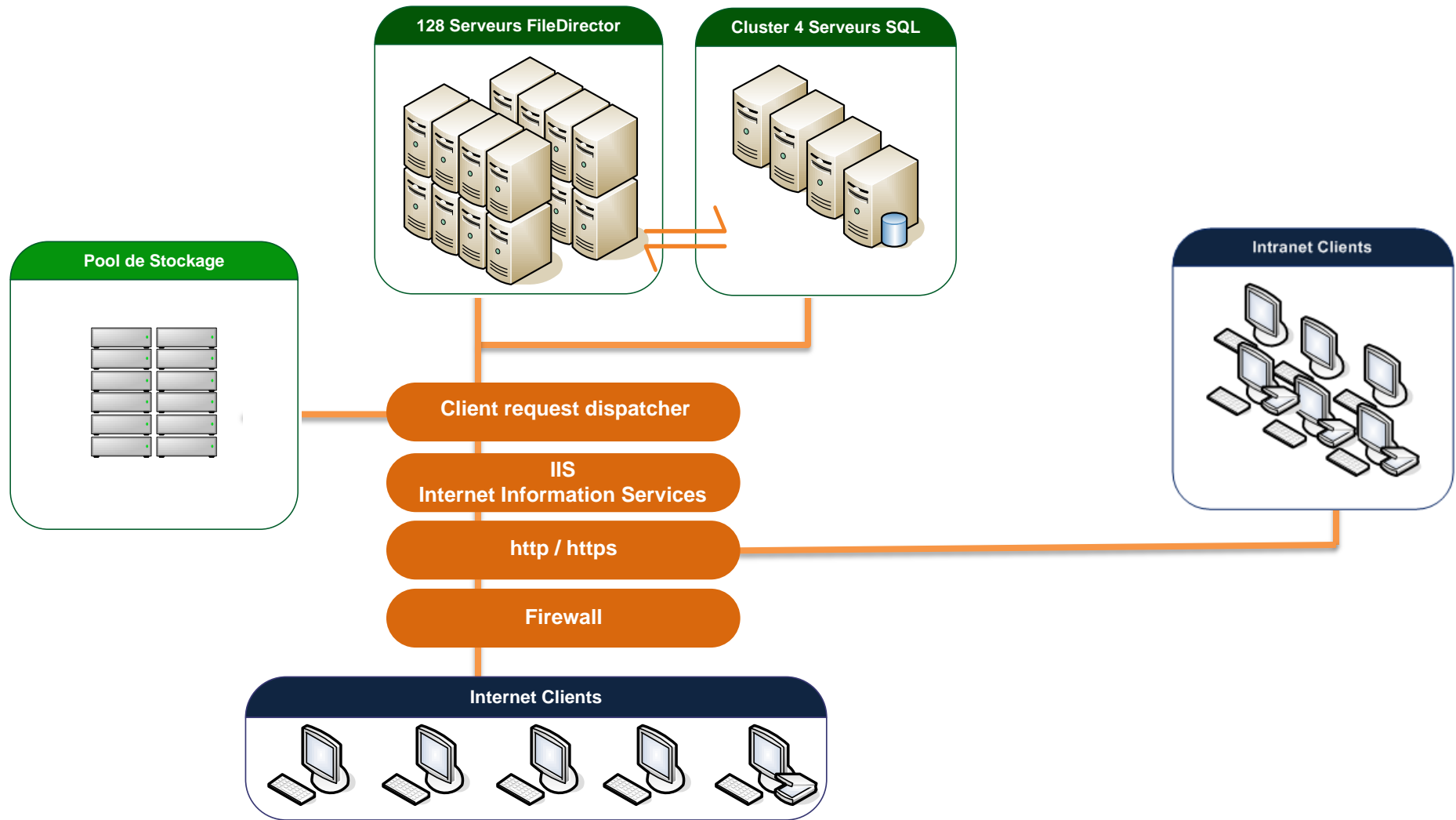
- Tenir compte des exigences législatives, réglementaires, normatives propre à chaque type de document
- Rappel :
 - L'original d'un fichier électronique est « le fichier électronique »
 - L'original d'une édition est :
 - Soit électronique
 - Soit papier
 - Ou les deux sous certaines conditions (cas de la facture par exemple)



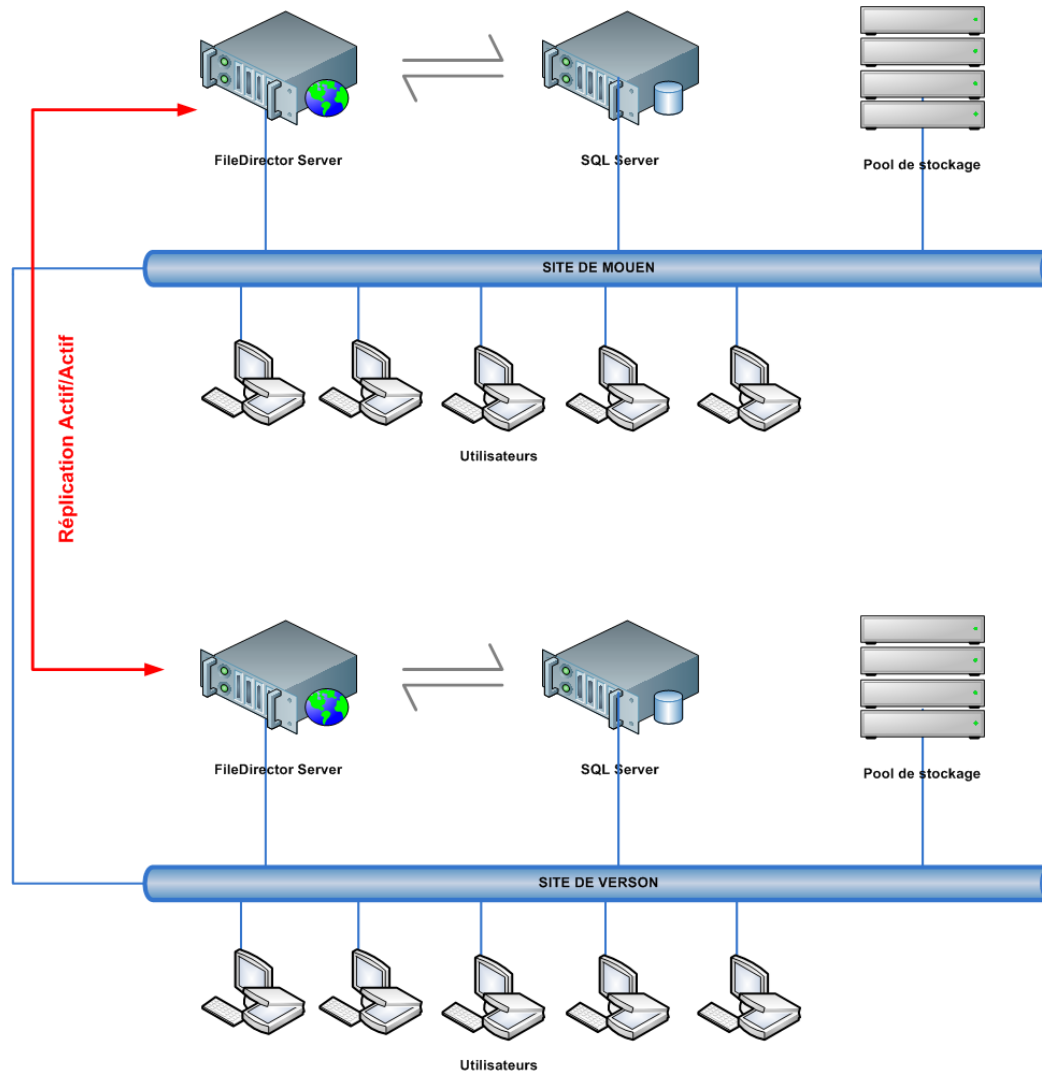
FILEDIRECTOR

Grandes Fonctionnalités

FileDirector, Architecture 3 Tiers



FileDirector, Continuité de service



Classement FileDirector

> XML + Fichier natif

- > XML, contient les métadonnées associées et des informations de stockage et de droits d'accès

- > Fichier natif, unique et partageable

> Enregistrement dans base de donnée MS SQL ou Oracle

Collecte avec FileDirector



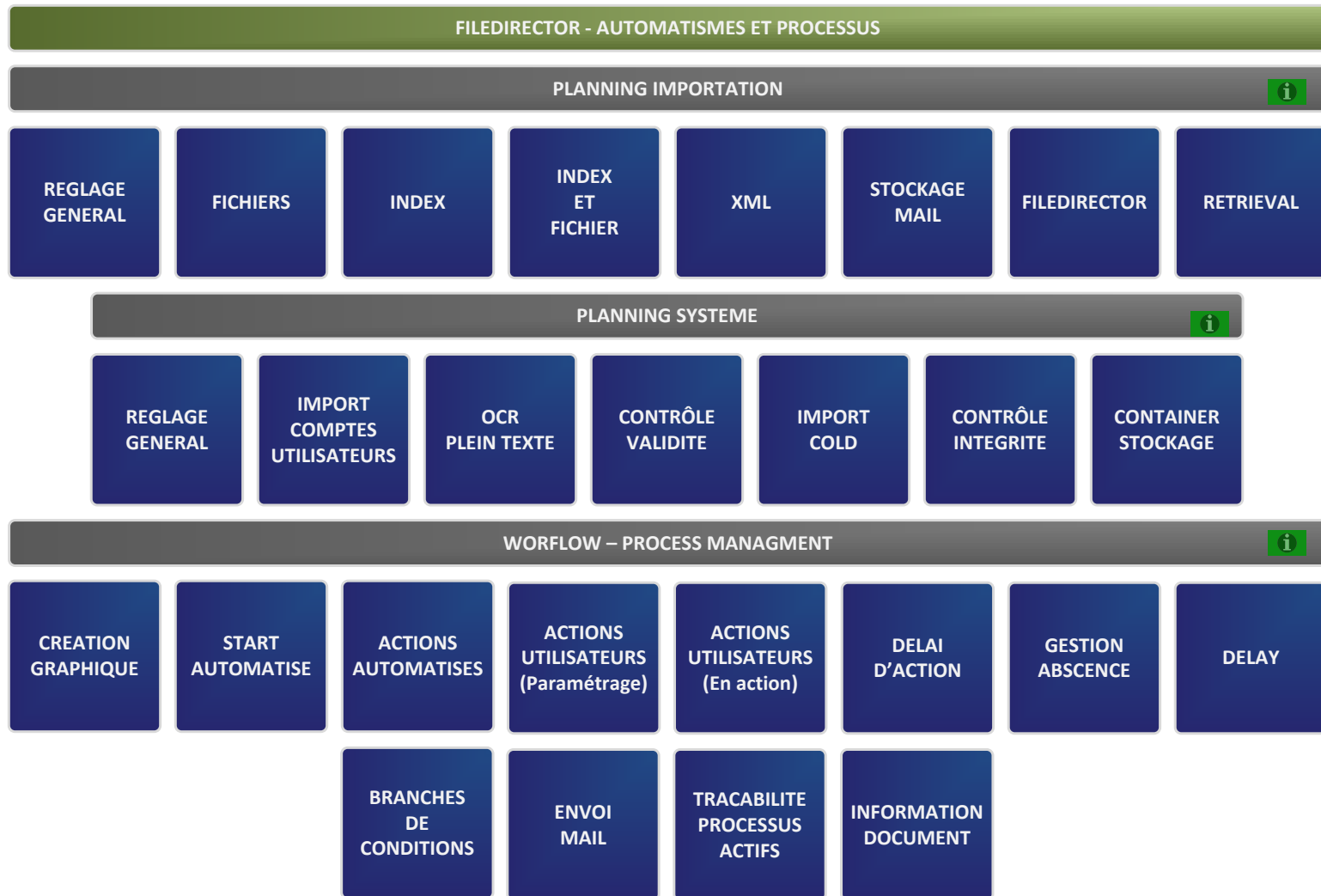
Classement dans FileDirector



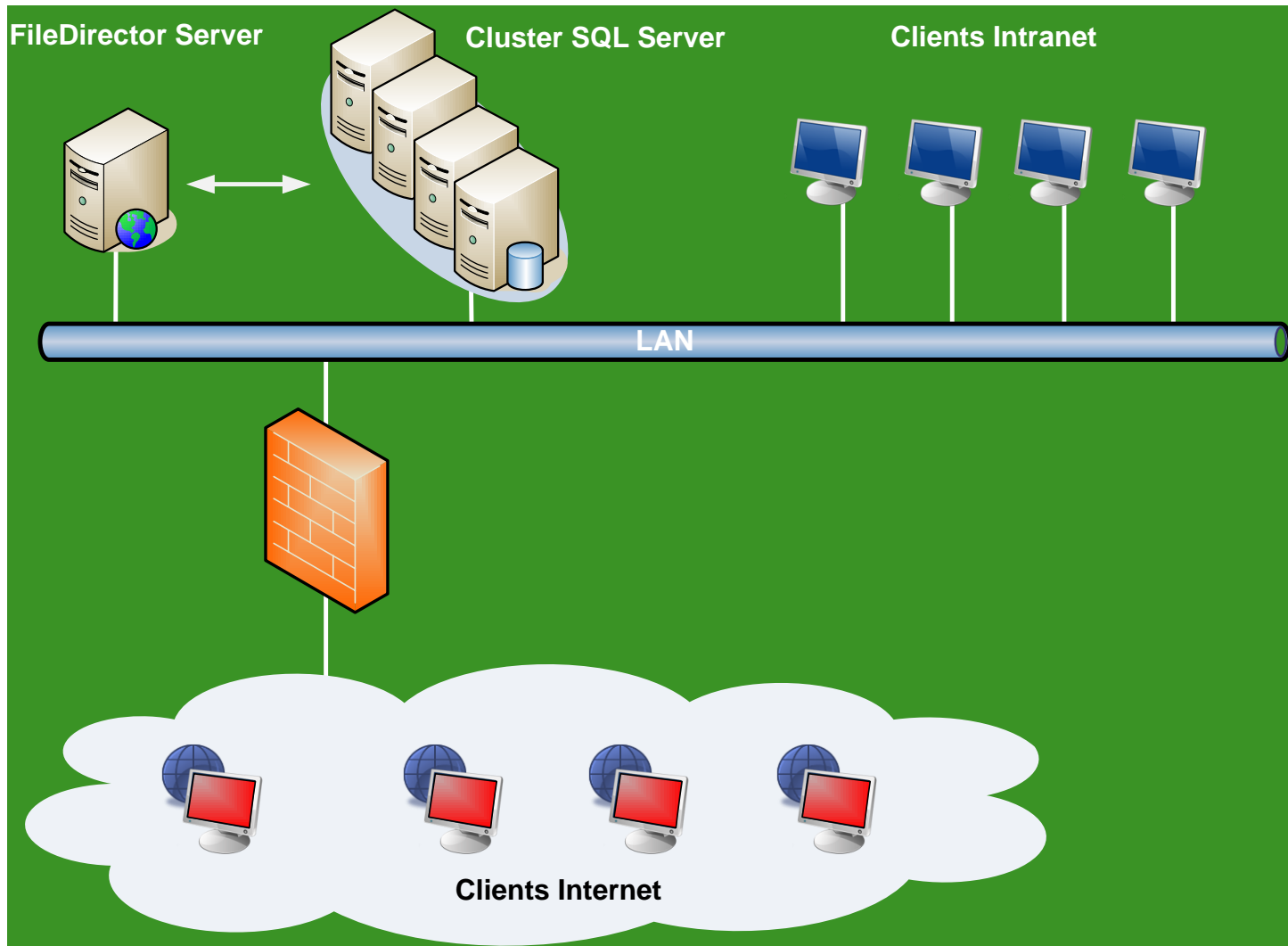
Fonctions en détail



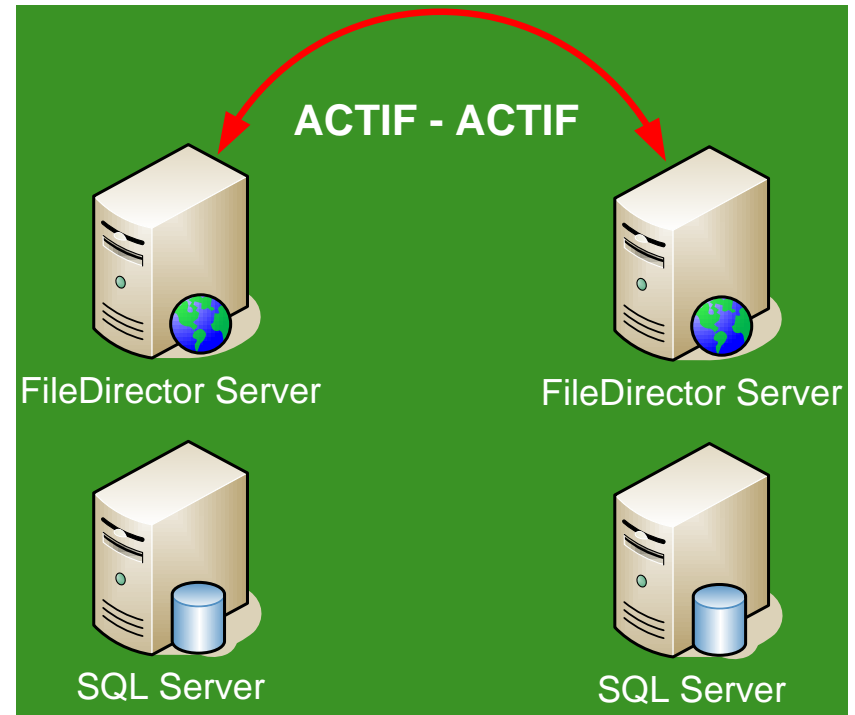
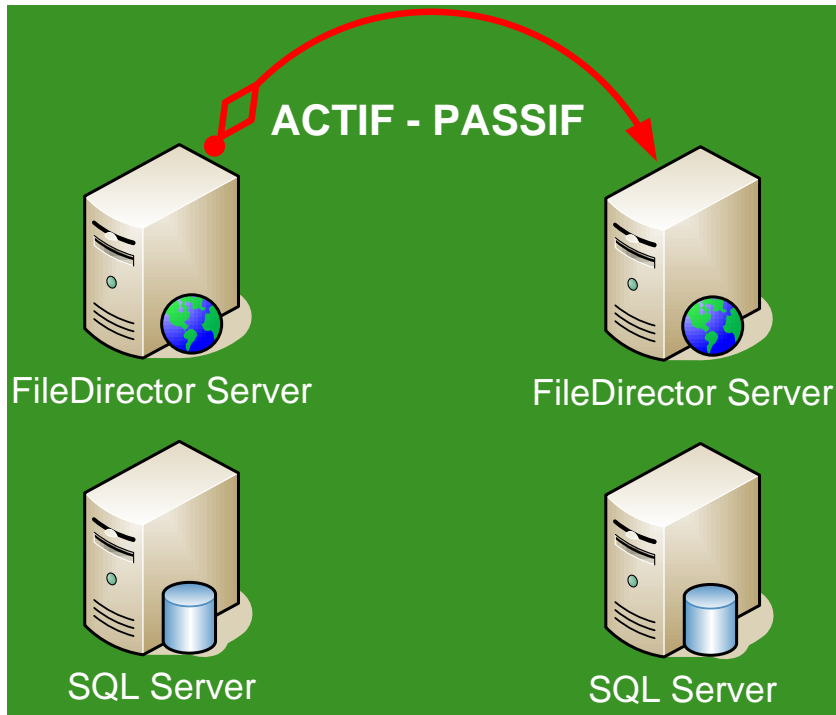
Fonctions en détail



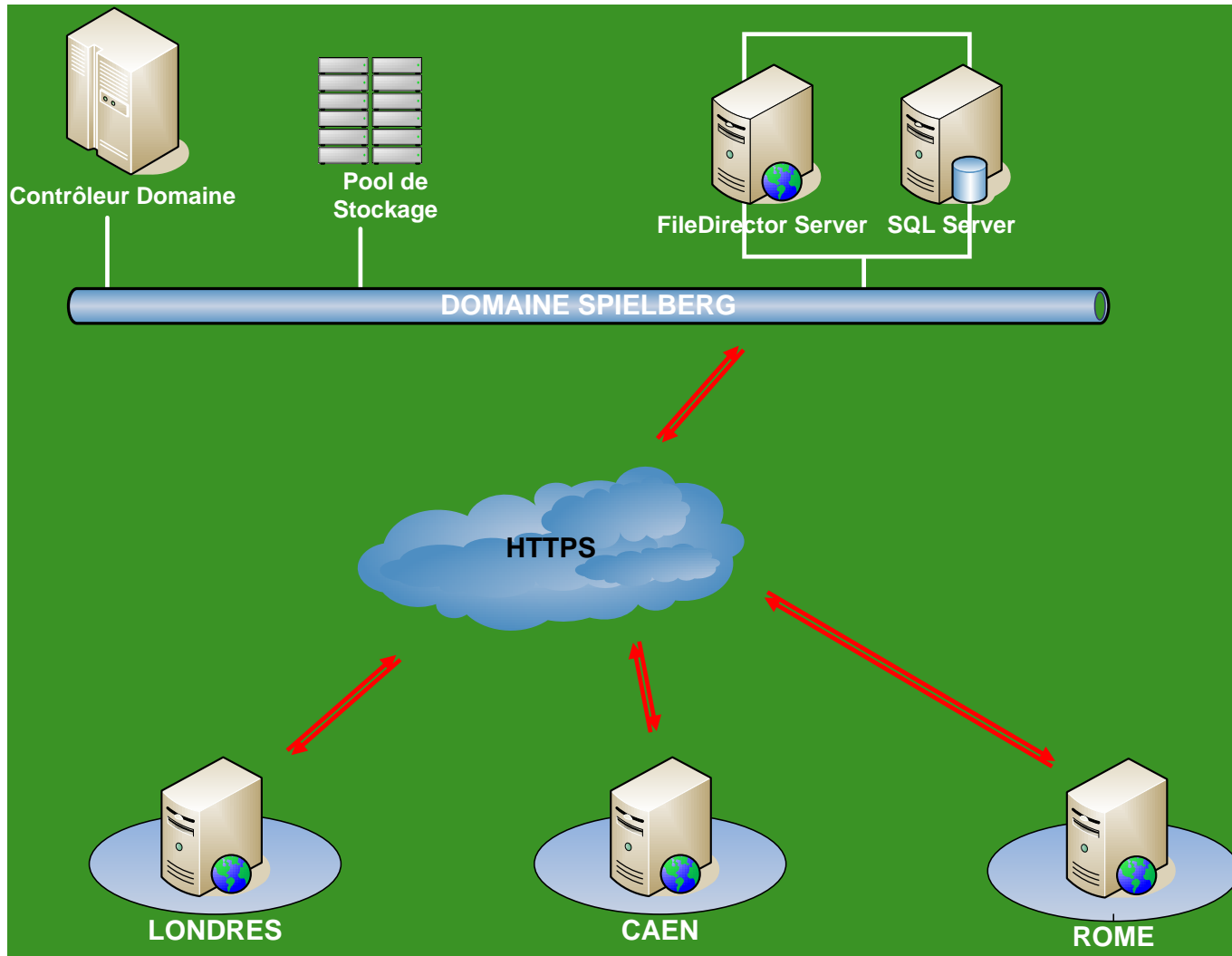
Architecture standard – FileDirector



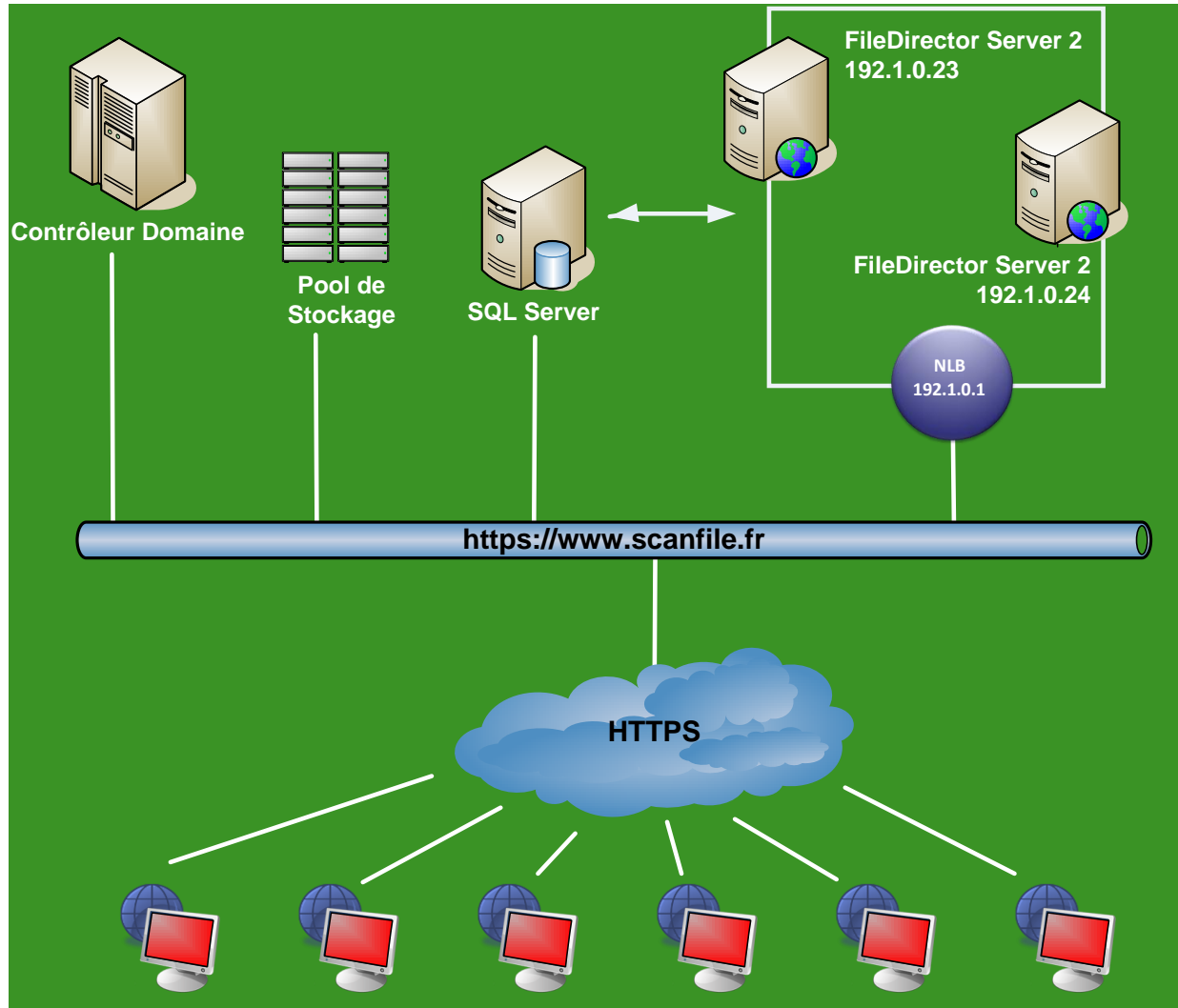
Réplication



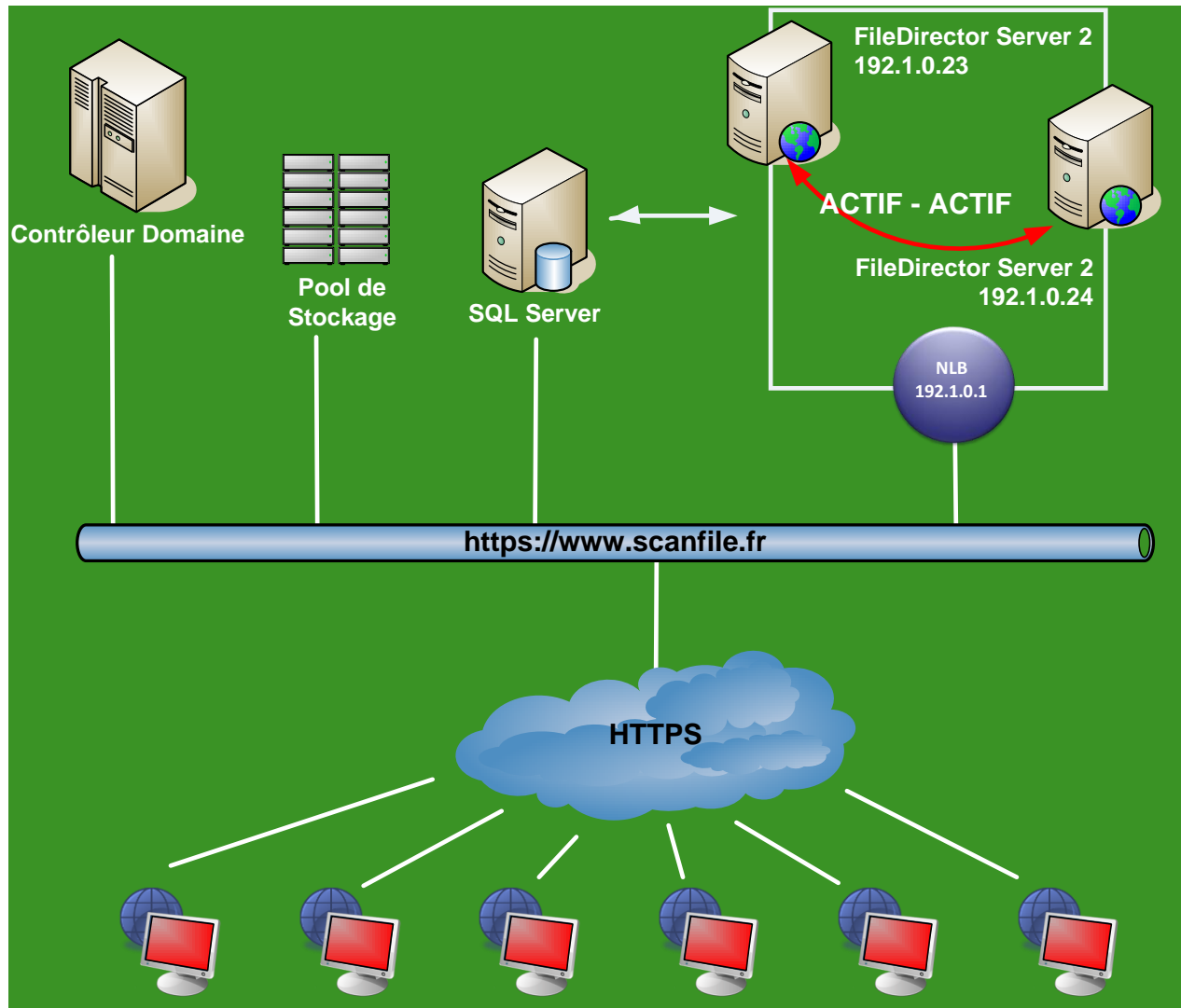
Réplication Multi-Sites



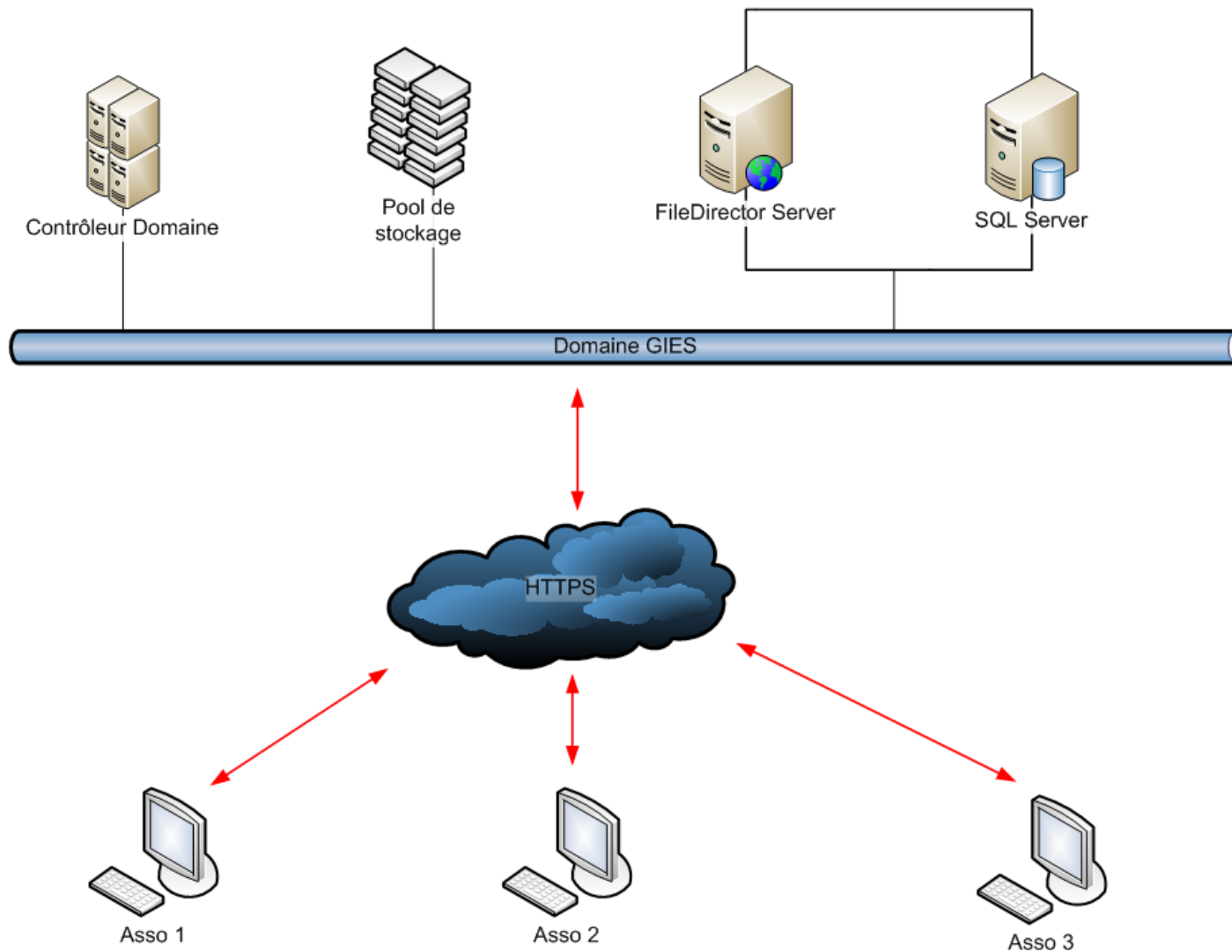
Load Balancing avec NLB



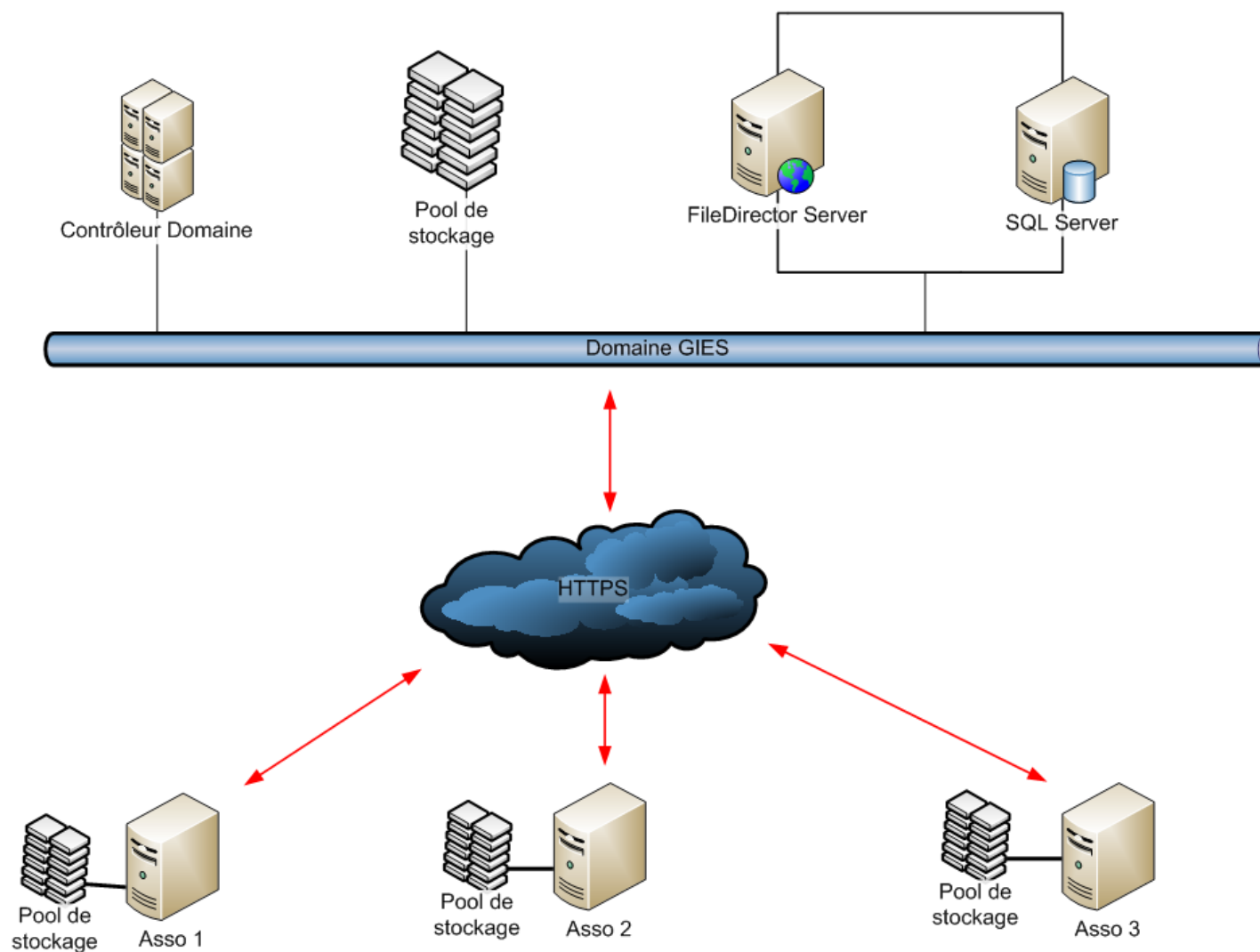
Load Balancing avec NLB & Réplication



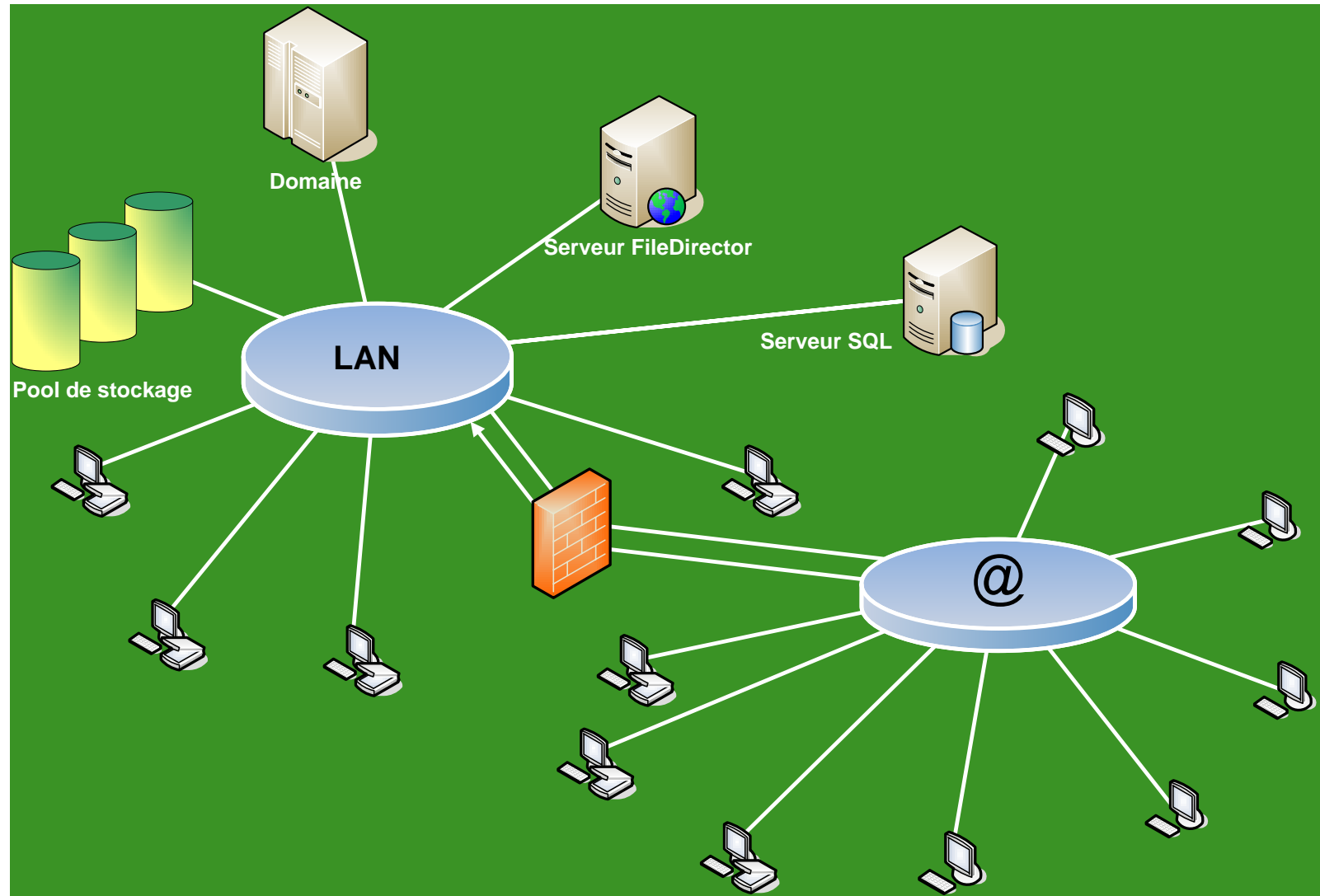
Architecture 1



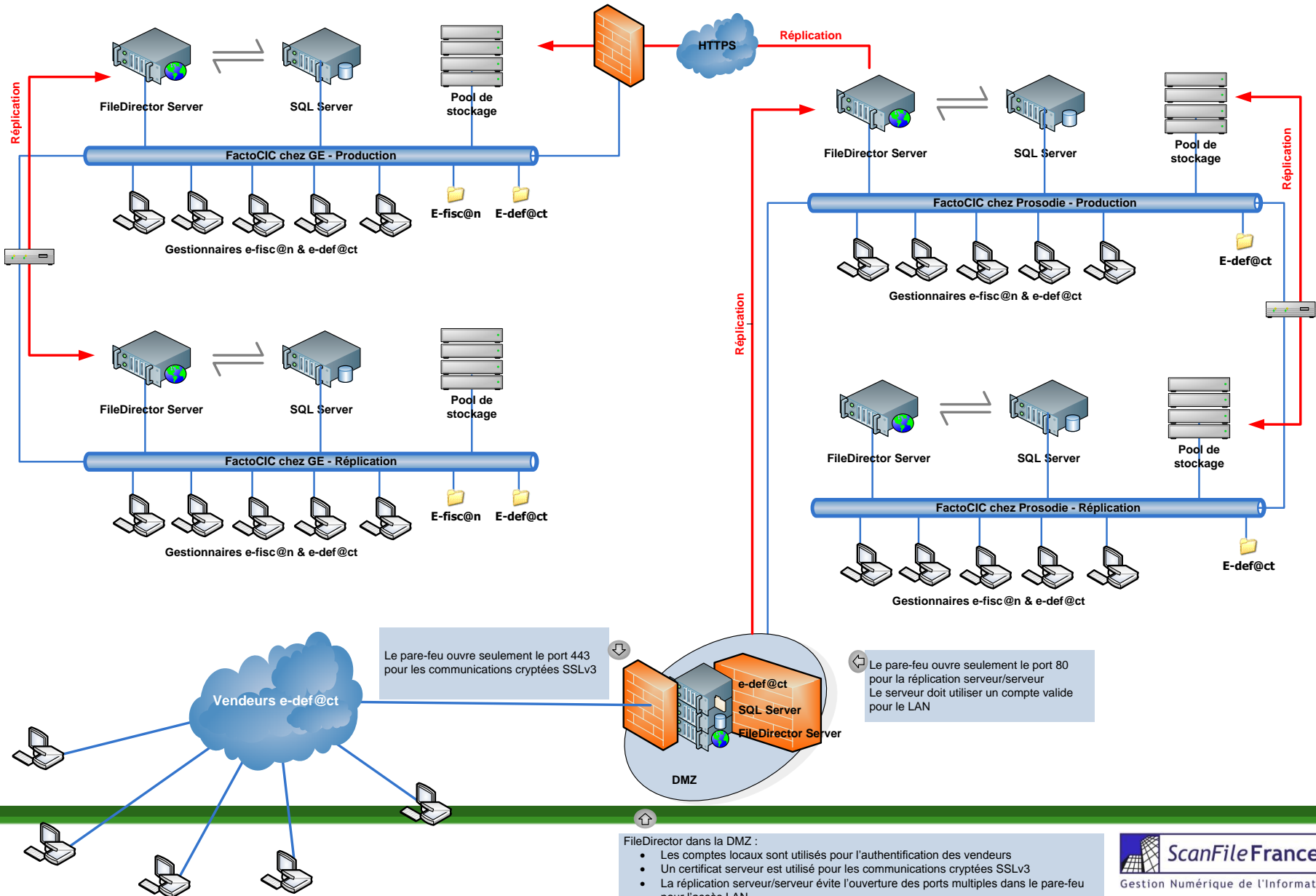
Architecture 2

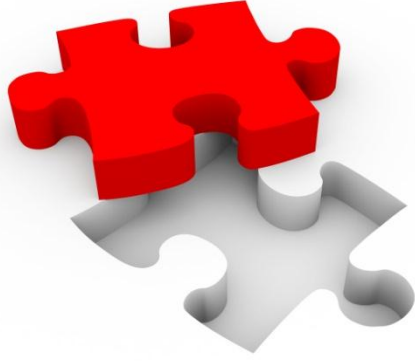


FileDirector, exemple de déploiement



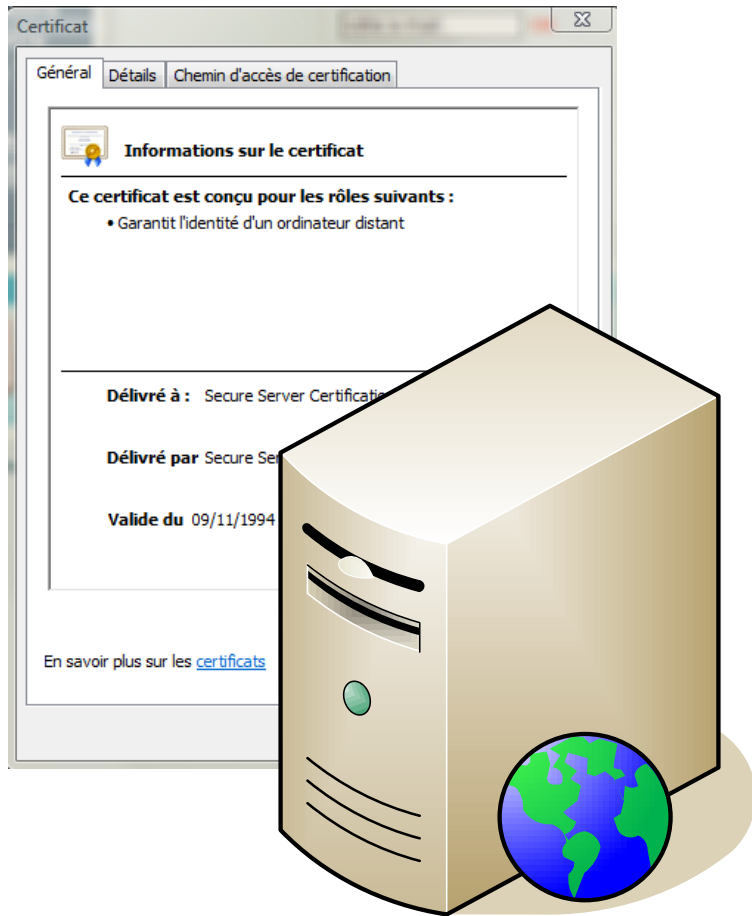
FileDirector, exemple de déploiement





INTÉGRITÉ, SÉCURITÉ, TRAÇABILITÉ

Certificat Serveur



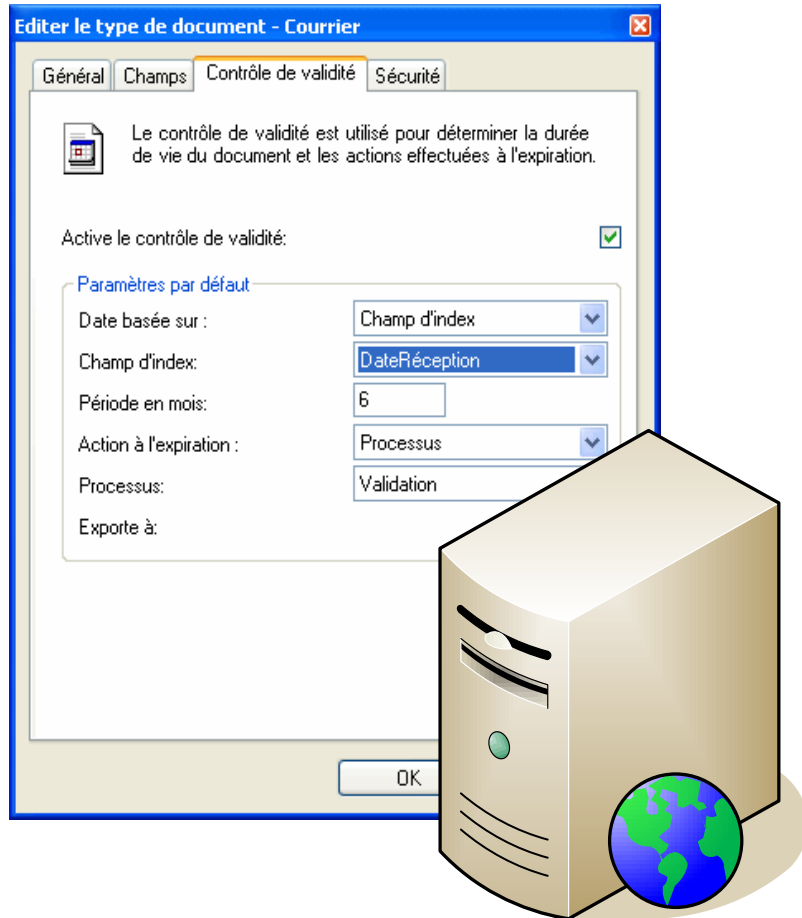
- FileDirector Serveur utilise les certificats pour :
 - Permettre une connexion cryptée (https)
 - Signer les documents en tant qu'utilisateur pour les actions serveur.

Certificat Utilisateur



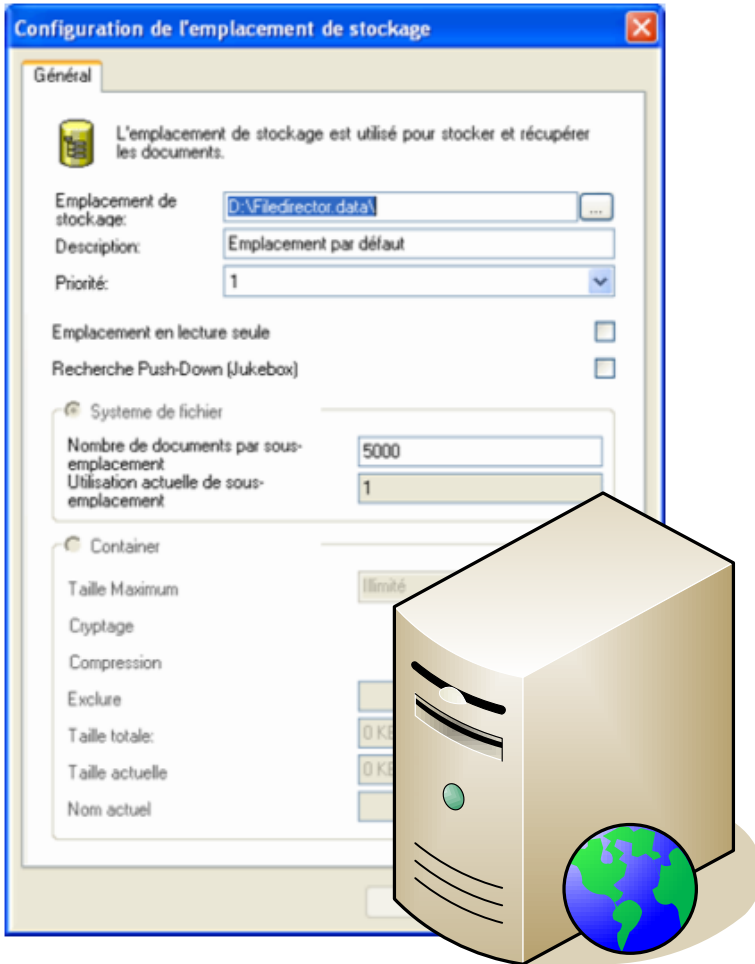
- > L'utilisateur du WinClient signe ses documents avec son certificat personnel.
- > Tout ou partie des documents peuvent être signés.

Durée de vie des documents



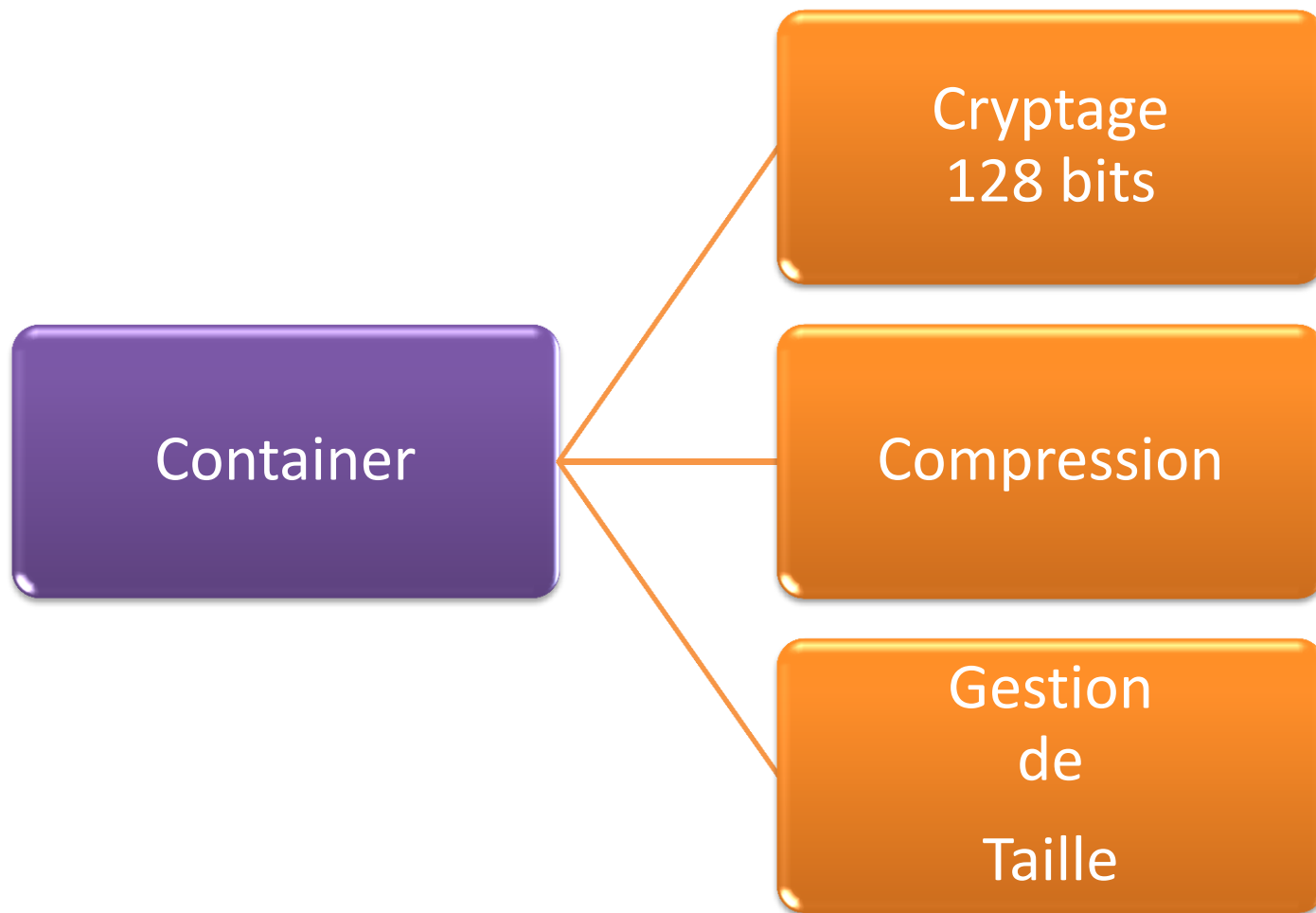
- > FileDirector Serveur gère la durée de vie des documents par DTD
- > Les métadonnées sont stockées dans le fichier XML
- > Le module de traçabilité enregistre les transactions

Containers

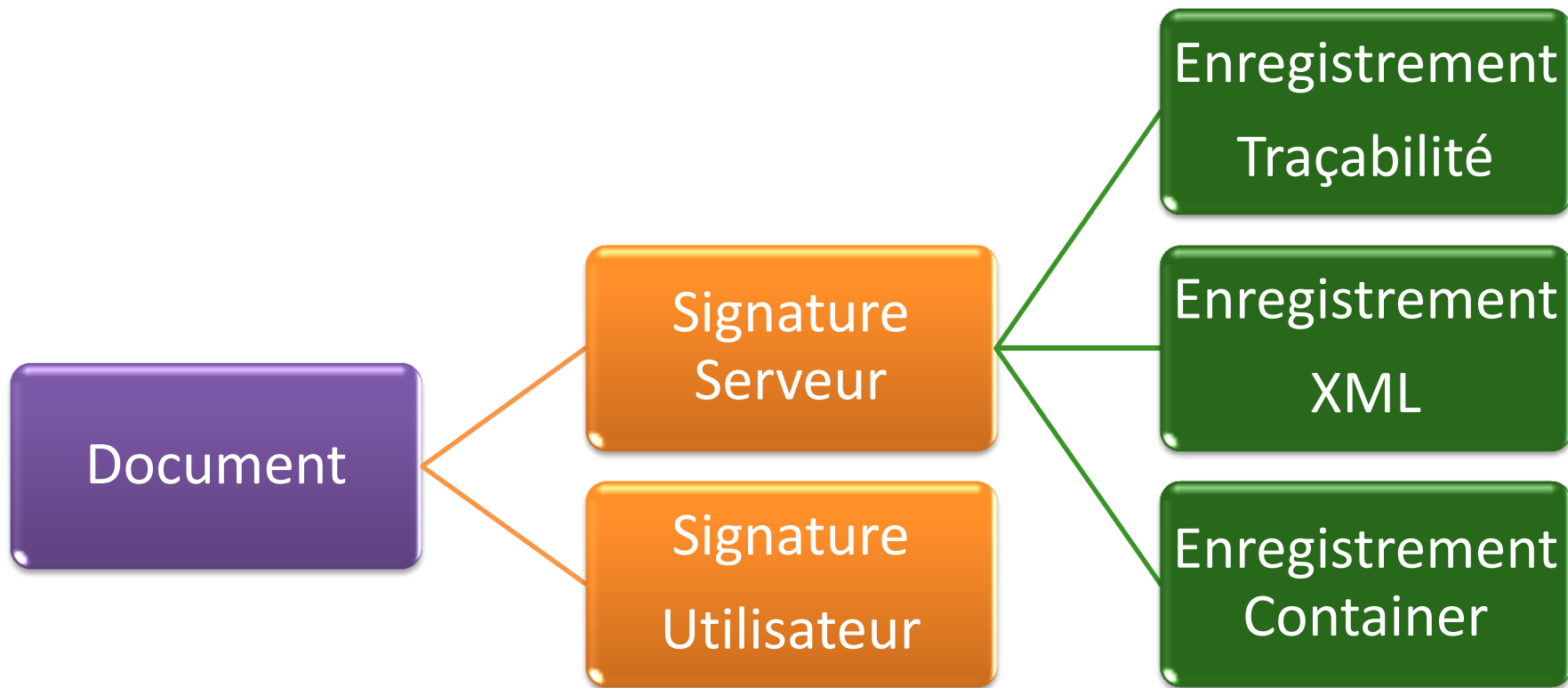


- > Les documents sont stockés dans des containers
- > Dès qu'un container est plein, il crée un nouveau container avec les mêmes paramètres.

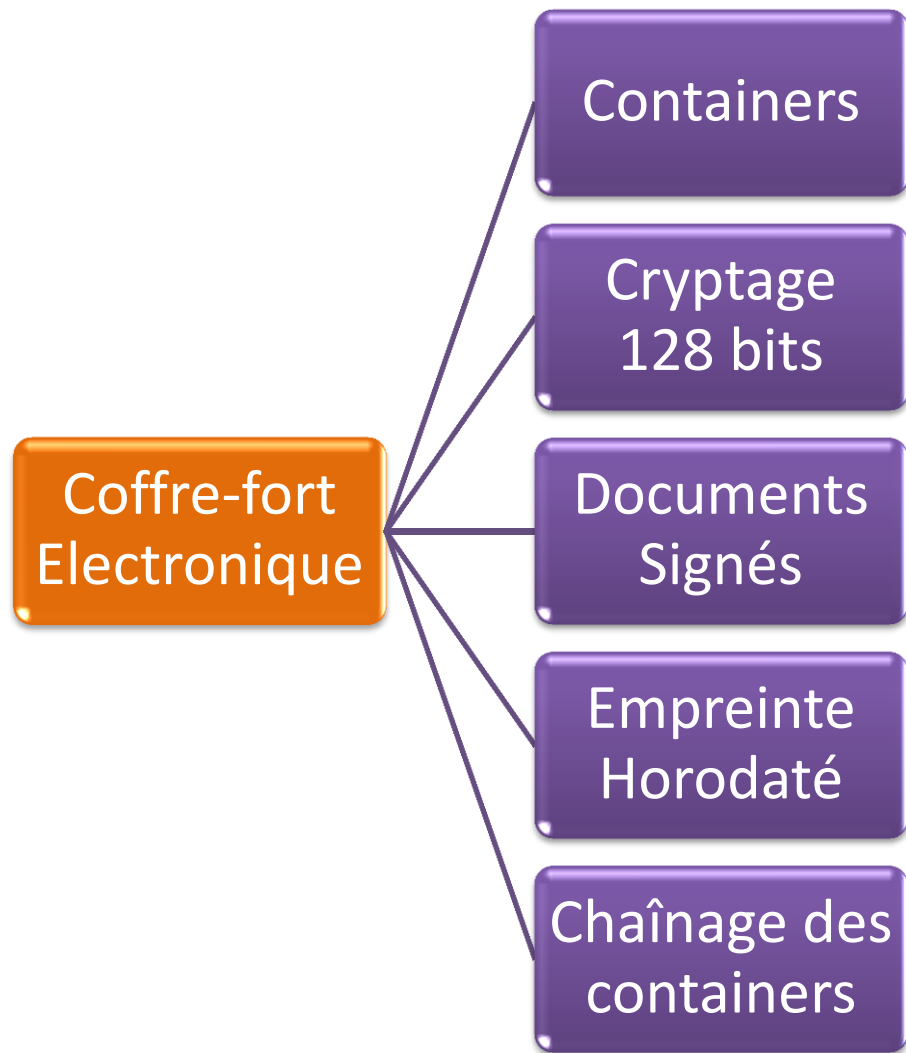
Sécurité des containers



Traçabilité des documents



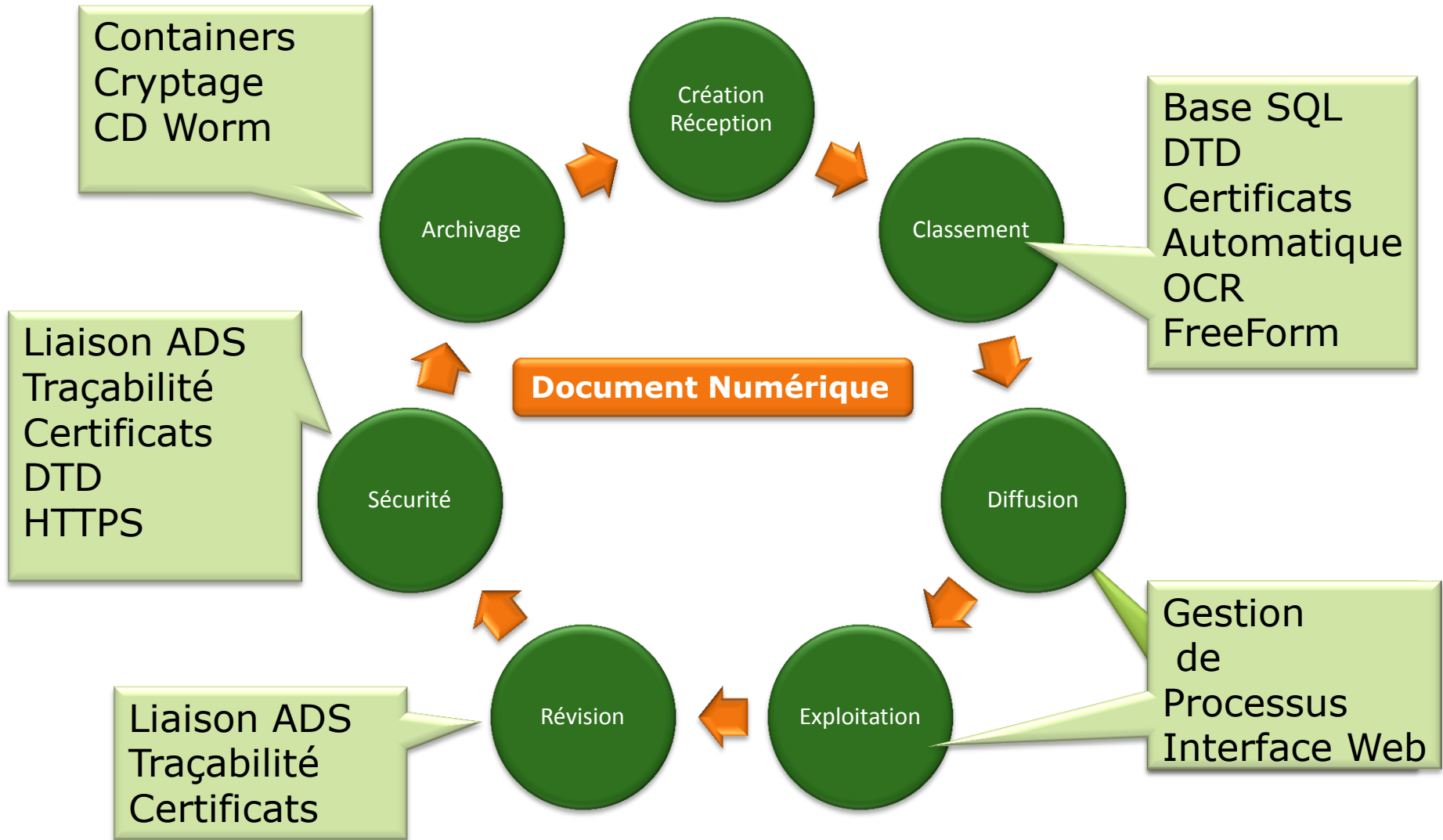
Coffre fort électronique



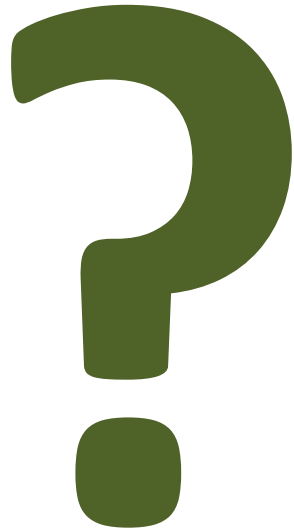


En Conclusion

FileDirector en action



QUESTIONS & REPOSES



Didier Diacre
ddiacre@scanfile.fr
Tel : 02.31.08.36.80

